

Easy time



GUIDA PER L'UTENTE

Installazione ed uso

CE

Grazie per aver scelto un prodotto Esse-ti

Questo prodotto è stato progettato appositamente per facilitare l'Utente nelle attività telefoniche quotidiane ed è stato costruito a regola d'arte utilizzando materiali adatti a renderlo affidabile nel tempo.

I prodotti Esse-ti vengono tutti sottoposti a specifici ed approfonditi test in laboratorio, in modo da offrire all'Utente quante più garanzie possibili.

La responsabilità per vizi derivanti dall'uso del prodotto, fa carico all'Utente. La Esse-ti è responsabile esclusivamente dei difetti ai sensi e nei limiti del D.P.R. 24/05/1988 n. 224 (attuazione della direttiva CEE n. 85/374 relativa al ravvicinamento delle disposizioni legislative, regolamentari e amministrative degli Stati membri in materia di responsabilità per danno da prodotti difettosi, ai sensi dell'art. 15 della legge 16 aprile 1987, n. 183).

La Esse-ti si riserva il diritto di modificare in qualsiasi momento e senza preavviso le caratteristiche dei propri prodotti.

SOMMARIO

CONVENZIONI TIPOGRAFICHE	4
AVVERTENZE GENERALI PER L'INSTALLATORE	5
Note Generali.....	5
Realizzazione Dell'Impianto	6
Raccomandazioni.....	6
DESCRIZIONE	8
INSTALLAZIONE	9
Installazione del software	9
Programma di setup T3KSetup	10
Installazione dell'interfaccia.....	10
Predisposizione.....	11
Collegamento dei cavi	12
UTILIZZO	13
Scelta della lingua.....	13
Esecuzione del programma Easy time	13
Aggiunta di una nuova rubrica	16
Importazione di una rubrica.....	17
Aggiunta di un nuovo contatto ad una rubrica	19
Richiamo e selezione di un numero telefonico appartenente ad un contatto.....	19
Modifica di un contatto	21
Cancellazione di un contatto.....	21
Cancellazione di una rubrica	21
Pulsante Stampa.....	21
Pulsante Viva-voce	22
Pulsante RP.....	22
Dichiarazione di conformità CE	23
Uso per cui il dispositivo è destinato.....	23

CONVENZIONI TIPOGRAFICHE

Per semplificare la lettura e la comprensione del manuale da parte dell'utente sono stati utilizzati nel testo diversi stili, ognuno dei quali ha un significato logico preciso.

La tabella seguente presenta un esempio degli stili utilizzati (a sinistra) in corrispondenza del significato logico loro attribuito (a destra).

Esempio	Significato
TITOLO DI CAPITOLO	Stile applicato al titolo di ogni capitolo. Ogni nuovo capitolo inizia a pagina nuova.
<i>TITOLO PRIMARIO</i>	Stile usato per indicare i titoli di ampie sezioni all'interno dei capitoli, come i vari titoli principali del capitolo.
<i>Titolo Secondario</i>	Stile che sta ad indicare il titolo di uno specifico paragrafo all'interno del titolo primario.
<i>Titolo Terziario</i>	Questo stile viene utilizzato solo nel caso in cui sia necessario suddividere ulteriormente il paragrafo specifico.
<i>Esempio</i>	Stile che definisce un esempio.
<i>Nota</i>	Così si presentano le specificazioni relative al testo: prestare attenzione.
Attenzione	La presenza di questo stile indica che potrebbero esserci rischi per le cose o le persone, quindi essere molto cauti.
Testo normale	Stile definito per la normale stesura del testo.
➤ Operazione da effettuare	Stile che indica l'esatta sequenza di operazioni necessarie ad effettuare una programmazione o a richiamare un servizio.

AVVERTENZE GENERALI PER L'INSTALLATORE

NOTE GENERALI

Prestare attenzione alle avvertenze contenute in questa sezione in quanto forniscono importanti indicazioni relative ad una corretta e sicura installazione, all'uso e alla manutenzione del prodotto.

- L'apparecchio deve essere destinato **ESCLUSIVAMENTE** all'uso per il quale è stato progettato. La Esse-ti non può essere considerata responsabile per eventuali danni derivanti da impieghi impropri.
- Premesso che il prodotto è stato progettato nel rispetto delle norme vigenti, l'installazione dovrà avvenire all'interno di impianti conformi anch'essi alle norme vigenti.
- Prima di collegare il prodotto alla rete elettrica accertarsi che la tensione di linea corrisponda a quella indicata nell'etichetta apposta sul prodotto stesso.
- Prima di effettuare qualsiasi intervento all'interno o all'esterno del prodotto (pulizia, manutenzione, ecc.) scollegare l'apparecchiatura dalla rete di alimentazione.
- E' opportuno prevedere a monte del prodotto un appropriato interruttore di sezionamento e protezione, in modo da interrompere l'alimentazione in caso di guasto.
- Per qualsiasi intervento di riparazione rivolgersi esclusivamente ad un centro assistenza tecnico autorizzato.
- Installare il prodotto in un locale aerato e tenere conto delle fessure di aerazione, che non andranno mai e in nessun caso ostruite.
- Prestare attenzione ai simboli indicanti un fulmine con freccia all'interno di un triangolo: indicano la presenza di tensioni pericolose
- Prestare attenzione ai simboli indicanti un punto esclamativo all'interno di un triangolo: indicano di procedere con la massima attenzione poiché sussistono situazioni di potenziale pericolo o addirittura di morte
- Fare riferimento al paragrafo "Caratteristiche Tecniche" per avere informazioni riguardanti le condizioni di utilizzo del prodotto
- Non accostare il prodotto ad altre apparecchiature elettriche o elettroniche che non siano state progettate per essere abbinate ad esso
- Non installare il prodotto in ambienti potenzialmente esplosivi
- Assicurarsi che il prodotto sia installato come prescritto

- Collegare all'impianto le apposite protezioni relative alla linea di alimentazione e quelle relative alle linee telefoniche
- Non introdurre oggetti, liquidi o polveri né usare spray all'interno del prodotto
- Non aprire la carcassa del prodotto, in quanto all'interno non sono presenti parti manutenibili dall'Utente. In caso di necessità rivolgersi ad un centro assistenza autorizzato
- In caso di fughe di gas nell'ambiente non utilizzare il telefono per segnalare l'emergenza
- In caso di necessità di sostituzione delle batterie, provvedere al corretto smaltimento e non gettare tra i rifiuti ordinari
- Gli elementi dell'imballaggio (sacchetti di plastica, polistirolo espanso, ecc.) non devono essere lasciati alla portata dei bambini in quanto potenziali fonti di pericolo

REALIZZAZIONE DELL'IMPIANTO

La realizzazione di impianti telefonici interni dovrebbe essere effettuata da personale specializzato

Non sono consentiti l'installazione e l'allacciamento alla rete di telecomunicazione di terminali telefonici non conformi alle norme vigenti.

RACCOMANDAZIONI

Le principali cause di disturbi sulle linee telefoniche e sulle reti di alimentazione elettrica (che possono provocare malfunzionamenti e danneggiamenti al prodotto) sono attribuiti a:

- contatti accidentali con linee a tensioni più elevate (corto circuito)
- accoppiamenti elettromagnetici con altri conduttori posti nelle vicinanze
- brusche variazioni di carico, specie per le linee elettriche di alimentazione (motori elettrici ecc.)
- perturbazioni transitorie generate da eventi atmosferici (fulmini)

Le protezioni per linee telefoniche vanno inserite non solo sulle linee urbane, ma anche sulle linee derivate con un percorso esterno al fabbricato o linee alle quali siano connessi apparecchi con alimentazione di rete, come fax, modem, segreterie, cordless, ecc.

La protezione per linee di alimentazione deve essere collegata all'ingresso della linea di alimentazione elettrica del prodotto.

Il morsetto di terra delle protezioni, per ottenere un efficace funzionamento dei dispositivi, deve essere collegato a una presa di terra efficiente.

DESCRIZIONE

Easy Time permette di collegare il telefono Time 3000 al Vostro computer.

Il programma installato Vi consentirà di:

- Creare rubriche telefoniche personalizzate;
- Effettuare una chiamata ad un numero della rubrica direttamente dalla tastiera del Vostro computer.

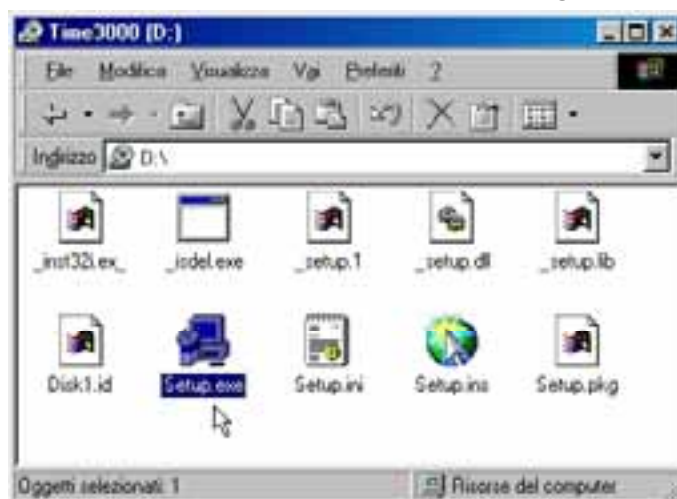
Il KIT è composto da:

- Adattatore per la connessione tra telefono e computer (porta seriale COM);
- Un CD ROM contenente l'installazione del software.

INSTALLAZIONE

INSTALLAZIONE DEL SOFTWARE

- Inserire il CD ROM nel lettore ed avviare il programma "Setup.exe".



- Seguire tutte le indicazioni ricevute durante l'installazione. Durante l'installazione viene creata una nuova cartella, esse-ti time 3000, all'interno della quale si trovano:

- Time3000 Avvia l'applicazione
- T3KSetup Programma di setup

Per facilitare l'avvio dell'applicazione si può creare un collegamento sul desktop tipo:



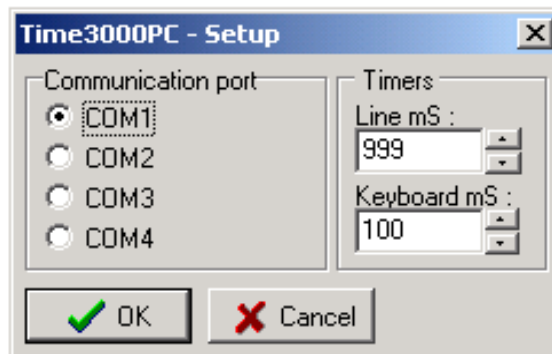
Time3000.lnk

Nota: Di seguito viene spiegato come personalizzare le impostazioni del sistema. Si consiglia agli utenti di lasciare le impostazioni di fabbrica.

Programma di setup T3KSetup

Questo programma consente di impostare la porta seriale a cui si vuole collegare l'interfaccia easy time ed altri parametri.

Dopo avere avviato il programma viene visualizzata la seguente finestra



- Scegliere la porta di comunicazione.
- Per un uso ottimale del dispositivo, si consiglia di impostare per il timer di linea un valore compreso tra 800 ms e 999 ms (è il tempo che trascorre tra l'accensione del viva voce e l'invio della prima cifra).
- Impostare il timer tastiera, tempo consigliato 100 ms o superiore (è il tempo tra l'invio di due cifre).

INSTALLAZIONE DELL'INTERFACCIA

Prima di compiere qualsiasi operazione, accertarsi di aver scollegato il telefono dal centralino.

L'adattatore di "Easy Time" connette il vostro personal computer al telefono Time 3000 tramite i cavi in figura. Il connettore seriale con presa DB9 (il primo in alto a destra in figura) deve essere collegato alla porta seriale del PC e l'altro al telefono Time 3000.



Predisposizione

L'adattatore può essere utilizzato per tutti i telefoni "Time 3000 by Esse-ti" (escluse le prime versioni HIT), previa una semplice operazione di predisposizione.

- Aprire l'adattatore rimuovendo la vite di chiusura;



- Posizionare i dip switches, in funzione della scritta riportata sull'etichetta posta sul telefono lato connettori, secondo le tabelle riportate di seguito.

Per versioni ATM

		ON		ON	
OFF	OFF		OFF		OFF
1	2	3	4	5	6

Per versioni HIT

ON	ON		ON		ON
		OFF		OFF	
1	2	3	4	5	6

- Richiudere l'adattatore.

Collegamento dei cavi

- Collegare il cavo con la presa DB9 alla porta seriale COM1 (oppure quella scelta nella fase di setup) del personal computer;
- Rimuovere gli eventuali ponticelli (presenti nella versione "HIT"), indicati dalla freccia in figura;



- Inserire il connettore dell'adattatore come mostrato in figura.



- Ricollegare il telefono al centralino. Ora è possibile usare il software di Easy Time.


Le prime versioni HIT non possono essere collegate all'adattatore; queste sono riconoscibili poiché i ponticelli non sono visibili a telefono chiuso.

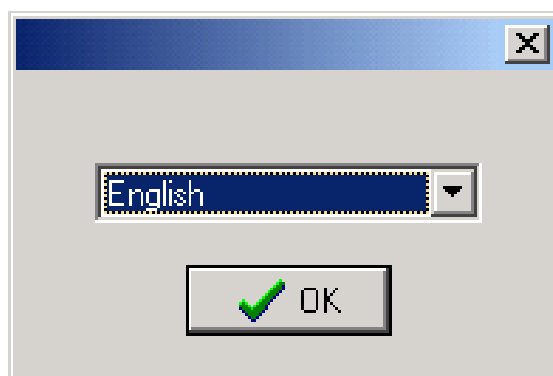
UTILIZZO

Nota: Per selezionare ed attivare la funzione, eseguire il “doppio click” con il mouse o premere il tasto invio.

SCelta DELLA LINGUA


Al momento della prima esecuzione il programma permette di selezionare la lingua desiderata.

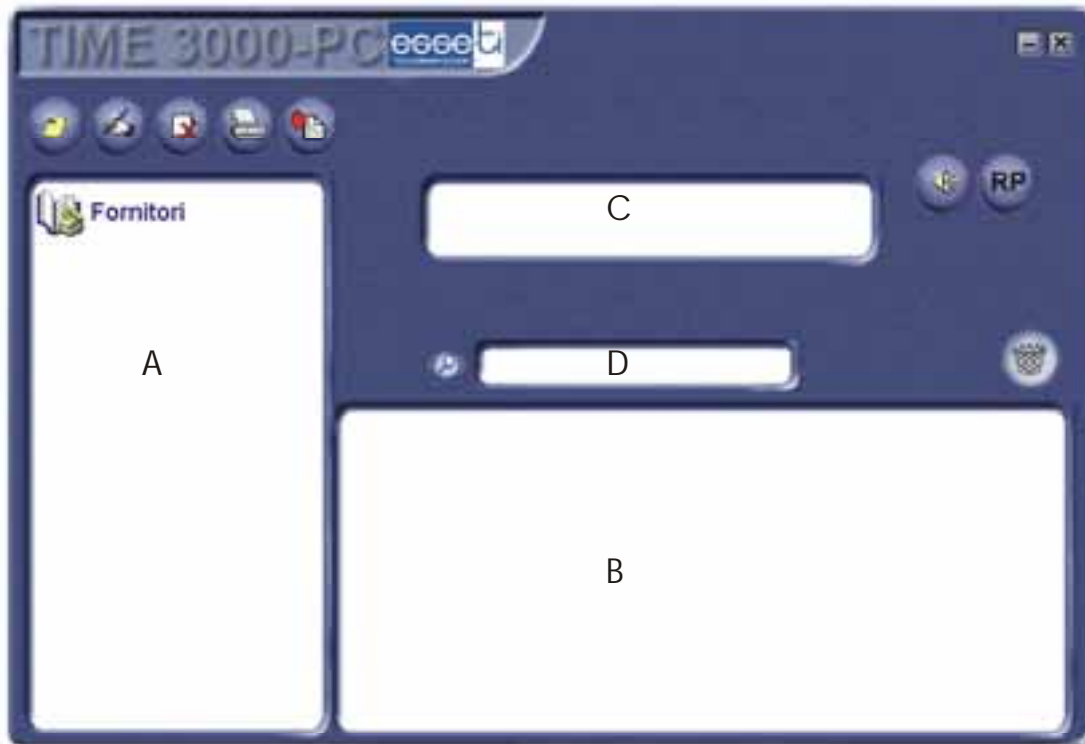
- Avviare l'applicazione, doppio click sull'icona  Time3000.Ink
Si avrà la visualizzazione della seguente finestra:



- Selezionare “Italiano” e premere OK.

ESECUZIONE DEL PROGRAMMA EASY TIME





- Avviare l'applicazione, doppio click sull'icona  Time3000.Ink
Si avrà la visualizzazione della seguente finestra:



A	Campo rubriche
B	Campo contatti. Elenco dei nomi che appartengono alla rubrica selezionata
C	Campo per la visualizzazione del numero selezionato
D	Campo destinato alla ricerca di un nome nella rubrica selezionata

Nota: Ci si può spostare da un campo all'altro con il tasto TAB della tastiera.

Alcune icone sulla finestra sono associate ad operazioni diverse in funzione del campo selezionato.

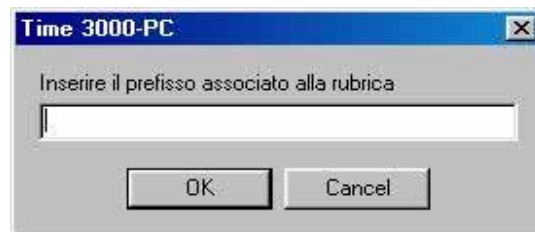
PULSANTI	OPERAZIONE
	Aggiungi nuova rubrica / nuovo contatto
	Modifica rubrica / contatto
	Elimina rubrica / contatto
	Stampa
	Importa rubrica
	Attivazione viva voce
	Ripetizione ultimo numero selezionato
	Cancellazione “drag and drop” di un nome dalla rubrica in uso

Aggiunta di una nuova rubrica

- Premendo il pulsante per aggiungere una nuova rubrica oppure cliccando con il tasto destro del mouse sopra il campo della lista rubriche.



Sarà visualizzata la finestra per assegnare a tutti i componenti della rubrica un eventuale prefisso.



Il prefisso può essere qualsiasi selezione numerica per l'accesso alla linea esterna (0 per la scelta in automatico da parte del centralino, 81 per uscire sempre sulla linea 1, ecc). Se la rubrica è composta da numeri interni o servizi, non occorre nessun prefisso.

- Assegnare il nome desiderato alla rubrica al posto di "Nuova rubrica" e confermare con il tasto "Invio". Il nome di una rubrica può essere modificato in qualsiasi momento cliccando sul pulsante "Modifica".



- Oppure premendo il pulsante destro del mouse puntato sulla rubrica scelta.

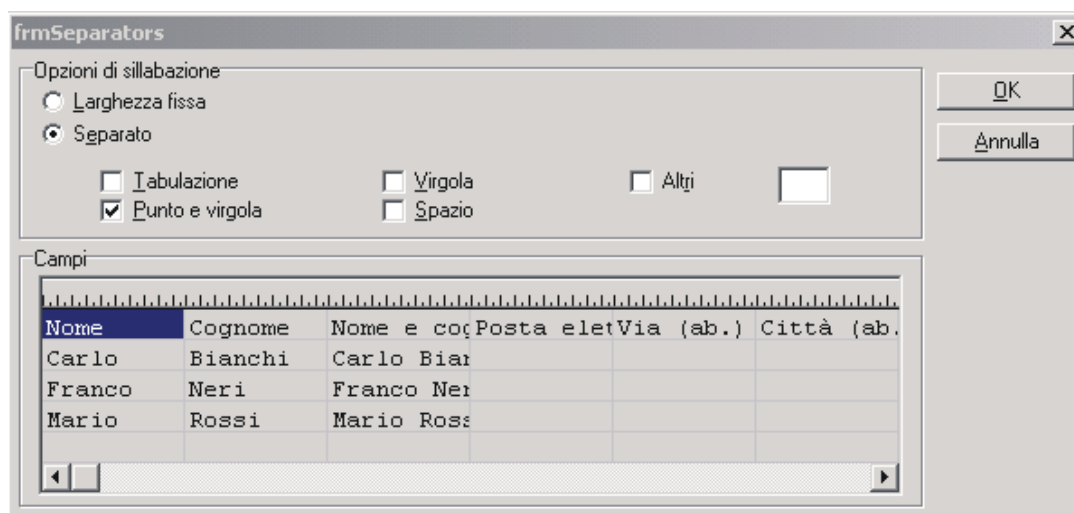
Importazione di una rubrica

Questa operazione consente di importare una rubrica esterna precedentemente convertita in formato “csv” (*Comma separated values*). Ad esempio è possibile importare la rubrica di Windows dopo averla esportata in formato csv.

- Premere il pulsante “Importa”.



- Selezionare il file .csv precedentemente creato.
- Selezionare “Separato” e “Punto e virgola” come opzioni di sillabazione e premere OK.



Nome	Cognome	Nome e co	Posta elet	Via (ab.)	Città (ab.)
Carlo	Bianchi	Carlo Biar			
Franco	Neri	Franco Ner			
Mario	Rossi	Mario Ross			

- Nella finestra “Modifica delle associazioni” scegliere, tra i campi disponibili, quelli da importare nella rubrica di Easy Time, trascinandoli dall’elenco di sinistra nelle rispettive caselle di destra. Inserendo i campi “Nome” e “Cognome” nelle rispettive caselle di destra i contatti saranno ordinati per cognome; inserendo invece il campo “Nome e cognome” nella casella “Cognome” o nella casella “Nome”, i contatti saranno ordinati per nome.

Modifica delle associazioni [X]

Elenco dei campi da importare :

Nome	Cognome	Nome
Cognome	Indirizzo	
Nome e cognome	CAP	
Posta elettronica	Città	Provincia
Via (ab.)	Num. Telefonico	Note
Città (ab.)		<input type="checkbox"/> C <input type="checkbox"/> F
CAP (ab.)	Num. Telefonico	Note
Provincia (ab.)		<input type="checkbox"/> C <input type="checkbox"/> F
Paese (ab.)	Num. Telefonico	Note
Telefono (ab.)		<input type="checkbox"/> C <input type="checkbox"/> F
Via (uff.)	Num. Telefonico	Note
Città (uff.)		<input type="checkbox"/> C <input type="checkbox"/> F
CAP (uff.)	Num. Telefonico	Note
Provincia (uff.)		<input type="checkbox"/> C <input type="checkbox"/> F
Paese (uff.)	Num. Telefonico	Note
Telefono (uff.)		<input type="checkbox"/> C <input type="checkbox"/> F
Società	Num. Telefonico	Note
Posizione		<input type="checkbox"/> C <input type="checkbox"/> F

Effettuare l'associazione dei campi da importare con quelli dell'agenda di EASY TIME, trascinando uno alla volta i campi dall'elenco di sinistra, in una delle caselle di associazione che compaiono nella destra.

[Conferma] [Annulla]

Per ogni numero telefonico è possibile indicare se il numero memorizzato è un fax (selezionando la casella F) oppure un telefono cellulare (selezionando la casella C). La casella vuota indica un numero di rete fissa.

- Premere Conferma.
- Sarà visualizzata la finestra per assegnare a tutti i componenti della rubrica un eventuale prefisso.

Time 3000-PC [X]

Inserire il prefisso associato alla rubrica

[OK] [Cancel]

- Assegnare il nome desiderato alla rubrica al posto di "Nuova rubrica" e confermare con il tasto "Invio". Il nome di una rubrica può essere modificato in qualsiasi momento cliccando sul pulsante "Modifica" oppure premendo il pulsante destro del mouse puntato sulla rubrica scelta.

Aggiunta di un nuovo contatto ad una rubrica

- Selezionare la rubrica (con un click) alla quale si vuole aggiungere un nuovo contatto.
- Per aggiungere un nuovo contatto selezionare uno dei contatti tra quelli già presenti e cliccare sul pulsante "Nuovo", oppure con il tasto destro del mouse sopra il campo "contatti".



Sarà visualizzata, la scheda relativa al singolo contatto.



- Inserire i dati richiesti ed, eventualmente, selezionare la casella opportuna se si vuole indicare che il numero memorizzato è un fax oppure un telefono cellulare. La casella vuota indica un numero di rete fissa.

Richiamo e selezione di un numero telefonico appartenente ad un contatto.

Per richiamare il nome desiderato (appartenente alla rubrica aperta):

- Doppio click, sopra uno dei nomi elencati, invia il numero telefonico sulla finestra di selezione e sulla linea telefonica (successivamente all'attivazione automatica del viva voce).

Prima di selezionare, il microtelefono e il viva-voce debbono essere in condizione di riposo. A selezione avvenuta la conversazione potrà proseguire sia sul viva-voce che sul microtelefono, al termine della stessa il telefono sarà rimesso in condizioni di riposo.

Nel caso che ad un nome appartengano più numeri telefonici, essi verranno visualizzati, successivamente al doppio click. In questo caso, perché un numero venga selezionato, occorrerà un nuovo doppio click oppure si può premere la freccia destra della tastiera.



Se alla rubrica appartengono molti contatti:

- Scrivere, nel campo ricerca, le prime lettere.



- Individuato il nome desiderato, procedere come sopra.

Modifica di un contatto

Per modificare qualsiasi elemento di un contatto:

- Selezionarlo (con un click del mouse) e cliccare sul tasto "Modifica".

oppure

- Dopo averlo puntato premere il pulsante destro del mouse e scegliere sulla finestra che apparirà l'opzione "modifica contatto".

Modificare quindi i dati di interesse.

Cancellazione di un contatto

Per cancellare qualsiasi elemento di un contatto:

- Selezionarlo (con un click del mouse) e cliccare sul tasto "Elimina".

oppure

- Dopo averlo puntato premere il pulsante destro del mouse e scegliere sulla finestra che apparirà l'opzione "elimina contatto".

oppure

- Selezionarlo e trascinarlo nel cestino.

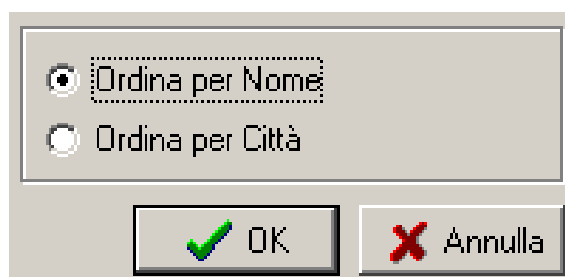
Cancellazione di una rubrica

Per cancellare una rubrica è necessario prima eliminare, uno alla volta, tutti i nominativi in essa contenuti.

Pulsante Stampa

Consente la stampa completa di tutto l'archivio.

- Premere il pulsante Stampa.
- Selezionare il tipo di ordinamento.



- Selezionare la stampante ed impostare nelle proprietà avanzate layout con orientamento orizzontale.

Pulsante Viva-voce

Ogni volta che si seleziona, con il mouse, il pulsante vivavoce si abilita/disabilita il vivavoce del telefono in base allo stato precedente, rispettivamente disabilitato/abilitato.

Pulsante RP

La selezione del pulsante RP ripete l'ultimo numero telefonico selezionato.

Prima di effettuare una ripetizione il telefono deve essere in condizione di riposo.


Nota: Qualora il numero telefonico risultasse errato o occupato, o si desideri interrompere la selezione occorre spegnere il viva voce del telefono (con il mouse selezionando il pulsante vivavoce nella finestra dell'applicazione oppure direttamente con il pulsante del telefono).

DICHIARAZIONE DI CONFORMITÀ CE

La società Esse-ti S.r.l. con sede in Zona Ind. Squartabue, 1 - 62019 Recanati (MC), Italia, dichiara che il presente dispositivo è conforme alle seguenti norme:

- EN50082-1, EN55022 (Compatibilità elettromagnetica)
- EN41003, EN60950 (Sicurezza elettrica)

E soddisfa i requisiti della Direttiva 1999/5/CE del parlamento Europeo e del Consiglio del 9 marzo 1999 riguardante le apparecchiature radio, le apparecchiature terminali di telecomunicazioni e il reciproco riconoscimento della loro conformità.

La conformità a questi requisiti è espressa mediante la marcatura 

Uso per cui il dispositivo è destinato.

Il presente dispositivo è stato progettato per essere usato in connessione al telefono TIME.

Easy time Edizione del 04/05/2004